

## FLYVNINGEN AF MAJSHALVMØL FØLGES IGEN VIA FEROMONFÆLDER

Den Europæiske Landbrugsfond for Udvikling af Landdistrikterne:  
Danmark og Europa investerer i landdistrikterne



Miljø- og Fødevareministeriet  
Landbrugsstyrelsen



Den Europæiske Landbrugsfond  
for Udvikling af Landdistrikterne

LDP 2020



Se 'EU-kommissionen, Den Europæiske Landbrugsfond for Udvikling af Landdistrikterne'

Der er sat feromonfælder ud i ca. 20 majsmarker i hele landet.

I samarbejde med planteavlskonsulenterne bliver der igen i 2017 udstationeret feromonfælder ved majsmarker på ca. 20 lokaliteter over hele landet for at følge forekomsten af majshalvmøl. Fælderne er opstillet for at følge, hvor meget majshalvmøllet breder sig i Danmark. Majshalvmøl er et relativt nyt skadedyr i Danmark. Fælderne er sponsoreret af firmaet DuPont.

Siden 2015 er der indgået et samarbejde med Sveriges Landbrugsuniversitet i Lund og Jordbruksverket i Alnarp i Sverige om brug af en ny fældetype, som skulle være bedre end den tidligere brugte. Se foto 1-2. Der bliver udsat 3 fælder i kanten af majsmarkerne på 2 sider af marken. Der anvendes tre forskellige feromoner kaldes E, Z og H, fordi der findes forskellige racer af majshalvmøl.

Fangsterne fra 2016 er sendt til kontrol hos Sveriges Landbrugsuniversitet i Lund, og resultaterne er netop modtaget. I tabel 1 nedenfor ses de endelige fangster. Fangsterne er lidt lavere end de indberettede i sæsonen, da andre insekter i mindre omfang har været forvekslet med majshalvmøl.

Resultatet af fangsterne vil løbende kunne følges på [LandbrugsInfo.dk/regnet](http://LandbrugsInfo.dk/regnet) fra medio juni til

primo august. Fælderne placeres i markerne 12.-13. juni og aflæses første gang ugen efter.

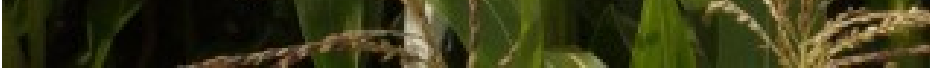
Majshalvmøllets larve var i 2014 for første gang relativ udbredt i de sydøstlige egne af Danmark. Se nærmere om majshalvmøllet i [PlanteNyt nr.1162](#), 2014 og [Artikel 2784](#). og [Stubbearbejdning er ikke tilstrækkelig mod majshalvmøl](#).

**Tabel 1.** Fangster af majshalvmøl i 2016. Fangster med rødt er sendt til og verificeret af Sveriges Landbrugsuniversitet i Lund, og det endelige antal er angivet.

Majshalvmøl	Feromon E	Feromon Z	Feromon H
<i>Viborg</i>			
Tjele	0	0	0
<i>Ringkøbing</i>			
Skjern	30	0	0
Ikast	0	0	0
Lemvig	3	0	0
<i>Vejle</i>			
Ølsted, Løsning	0	0	0
<i>Ribe</i>			
Hejnsvig	0	0	0
Darum, Bramming	35	0	0
Størsbølgård, Bramming	12	0	0
<i>Sønderjylland</i>			
Agerskov	0	0	0
Jegerup, Vojens	9	0	(1?)
Over Jerstal, Vojens	5	0	0
Alslevkro, Løgumkloster	7	0	0
Sivkro, Løgumkloster	0	0	0
Høgslund, Tønder	0	0	0
Kassø, Rødekre	5	0	0
<i>Fyn</i>			
Korup, Odense	0	0	0
Søby, Ærø	0	2	0
<i>Vestsjælland</i>			

Skælskør	0	0	0
Anæs	0	2	0
<i>Storstrøm</i>			
Præstø	5	4	0
Askeby	8	0	0
<i>Bornholm</i>			
Arnager, Rønne	5	5	0
Klemensker, Rønne	0	20	0
<b>Antal i alt</b>	<b>124</b>	<b>33</b>	<b>0</b>





**Billede 1.** Feromonfælde til at følge flyvningen af majshalvmøl.

Foto: Louise Alden, Jordbruksverket, Alnarp.



**Billede 2.** Majshalvmøl fanget i feromonfælde. Foto: Louise Alden, Jordbruksverket, Alnarp.

**Kontakt din lokale rådgivningsvirksomhed, hvis du vil vide mere om dette emne.**